



משרד האוצר



החשב הכללי
Accountant General



מינהלת הגמלאות

חוברת למיצוי זכויות לגמלאיות ולגמלאי המדינה בפנסיה תקציבית

מינהלת הגמלאות, כאן בשבילך



גמלאיות וגמלאים יקרים,

ברוכים הבאים למשפחת הגמלאות!

בכל שנה פורשים אלפי עובדות ועובדים בפנסיה תקציבית משירות המדינה ומצטרפים למשפחת מינהלת הגמלאות. עם הפרישה לגמלאות חל שינוי בהכנסה השוטפת ולכן חשוב להיערך בהתאם.

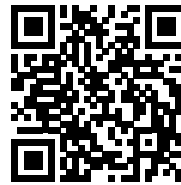
כחלק ממהפכת השירות שמובילה המינהלת בתקופה האחרונה, אנו רואים ערך עליון במיצוי מלוא זכויותיכם ולכן ריכזנו עבורכם מידע חיוני ונגיש בכל הקשור לפנסיה שלכם.

עדכונים ומידע נוסף תוכלו למצוא ברשתות החברתיות ובאתר של מינהלת הגמלאות:

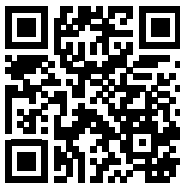
אתר המינהלת



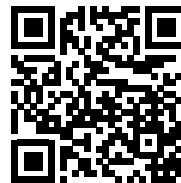
אזור אישי



פייסבוק המינהלת



אינסטגרם המינהלת



תוכן עניינים:

1 | יציאה לגמלאות ומיצוי זכויות..... 5

- 6..... זכאות לתשלומי קצבה
- 7..... הסכם רציפות זכויות
- 8..... תהליך קבלת קצבה
- 9..... מענק פרישה/פיצוי שנים עודפות
- 10..... חלוקת חיסכון פנסיוני/שארים
- 11..... שהייה בחו"ל
- 12..... חשוב לדעת: קרנות לרווחת הגמלאים

2 | אופן חישוב הקצבה ותשלומים שנתיים..... 13

- 14..... אופן חישוב הקצבה
- 15..... כיצד מתעדכנת הקצבה?
- 16..... תלוש קצבה לגמלאי משרד החינוך
- 16..... תשלומים חד שנתיים (מענק יובל, דמי הבראה, קצובת ביגוד, שי לחג)
- 19..... גמלאות כפל

3 | טפסים..... 20

- 21..... טופס 101
- 22..... טופס 161
- 22..... טופס 106

4 | כניסה וניווט באזור האישי ודרכי התקשרות..... 23

- 24..... ניווט באזור האישי
- 28..... עדכון פרטים אישיים
- 29..... דרכי התקשרות עם המינהלת



מינהלת הגמלאות



משרד האוצר

יציאה
לגמלאות

ומיצוי
זכויות



זכאות לתשלומי קצבה



המבוטחים בפנסיה תקציבית יהיו זכאים לקבלת קצבה חודשית לאחר פרישתם, בהתאם לחוק שירות המדינה גמלאות, כמפורט להלן:

3

פרישה מרצון:
החל מגיל 60 ועד
גיל פרישה חובה

2

פרישה מוקדמת:
לפני גיל 60
ובהתאם לתנאים
המופיעים בחוק

1

פרישת גיל:
גיל פרישת חובה לפי
החוק הינו 67 -
לגבר ולאישה

6

עובד שפוטר מעבודתו:
עובד שצבר
מעל 10 שנות ותק
הוא מעל גיל 42

5

קצבת שאר:
קצבה לשארי עובד
שנפטר לפני שפרש
לגמלאות

4

פרישה מסיבה רפואית:
בהתאם להחלטת
ועדה רפואית
של עובדי המדינה

*מידע נוסף אפשר לקרוא באתר המינהלת,
[למעבר לאתר לחצו כאן](#)

הסכם רציפות זכויות



הסכם רציפות זכויות הינו הסכם קיבוצי כללי, שמטרתו להבטיח רציפות זכויות של עובדים שהועסקו גם בשירות המדינה וגם בגופים שנחתם עימם ההסכם.

בהסכם נקבעו תנאים שונים המסדירים את גובה ההשתתפות מכל גוף. גוף. שיעור ההשתתפות נקבע בהתאם לזכויות שצבר העובד במסגרת העסקתו.

ההסכם יכול להיחתם עם קרנות הפנסיה הוותיקות וכן עם עיריות, מועצות וגופים נוספים המתקצבים על ידי הקופה הציבורית.

עם פרישת העובד, פונה מינהלת הגמלאות לגוף עימו נחתם ההסכם בבקשה להשתתפות בקצבת הגמלאי. לאחר קבלת אישור ההשתתפות, מיידעת מינהלת הגמלאות את הגמלאי בדבר גובה ההשתתפות. סכום הקצבה הכולל את שיעור ההשתתפות ישולם על ידי מינהלת הגמלאות.

לתשומת ליבך: חתימה על הסכם רציפות זכויות מבוצעת טרם פרישת העובד



תהליך קבלת קצבה



1 חתימה על טופס תביעה ב"משרד האם", שאליו יצורפו כל המסמכים הנלווים

1



2 אישור אגף בכיר לפרישה וגמלאות בנציבות שירות המדינה

2



3 אישור גמלה על ידי מינהלת הגמלאות על פי חוק הגמלאות

3



4 העברת המשכורת הקובעת על ידי "משרד האם" למינהלת הגמלאות

4



5 שליחת אישור גמלאות לגמלאית/ת בצירוף נספח פירוט המשכורת הקובעת

5



6 ביצוע תשלום הקצבה ומענקי פרישה על ידי מינהלת הגמלאות, בהתאם לזכאות

6



7 ביצוע תשלום שוטף בכל תחילת חודש

7

חשוב לדעת: קבלת נתוני המשכורת הקובעת מתקבלים במינהלת על ידי "משרד האם" והם מהווים תנאי הכרחי לחישוב גובה הקצבה.



לידיעתך: הינך רשאי לערער על אישור הגמלה בטווח של 12 חודשים מרגע קבלתו. יחד עם זאת, טרם הגשת הערעור מומלץ לפנות למינהלת הגמלאות לבירור אודות זכויותיך כפי שנקבעו לך באישור זה.



מענק פרישה/פיצוי שנים עודפות

מענק פרישה

מענק הפרישה הוא תשלום חד פעמי המהווה פיצוי כספי לעובד שפרש מהשירות לפני גיל 60. המענק מחושב באופן אקטוארי בהתאם להפרש שבין הקצבה המגיעה בעת מועד הפרישה לבין הקצבה שהייתה מגיעה אילו פרש העובד בגיל 60 (גיל 59 לגננות).
*תשלום המענק מוצג בתלוש הקצבה בסמל 242



פיצוי שנים עודפות

גמלאים העונים על התנאים המצטברים הבאים, יהיו זכאים לפיצוי חד פעמי עבור תקופת עבודה עודפת:

- עובד שפרש בגיל 60 ומעלה
- עובד שצבר 420 חודשי עבודה
- שיעור קצבה 70% קצבה ממשרה מלאה

*תשלום פיצוי שנים עודפות מוצג בתלוש הקצבה בסמל 240

חלוקת חיסכון פנסיוני/שארים

החוק לחלוקת חיסכון פנסיוני בין בני זוג שנפרדו מסדיר את חלוקת החיסכון הפנסיוני בין הגמלאי/ת לבין בן/בת הזוג לשעבר.

בני זוג שלא קיים בידם הסכם גירושין, או הסכם חלוקת רכוש בטרם פטירת הגמלאי/ת, לא יהיו זכאים לקצבה.

ככל שישנו בין בני הזוג הסכם גירושין או הסכם חלוקת רכוש חתום בידי בית המשפט, יוכלו להסדיר את החלוקה עוד בטרם מועד הפרישה ולהבטיח את זכויותיהם בהתאם לחוק הגמלאות.



שארים

קצבת שארים היא קצבה חודשית המשולמת לשאריו של הנפטר, המוגדרים בהתאם לתנאים בחוק הגמלאות. שאר יכול להגיש תביעה לגמלה עד לתקופה של שנתיים מיום פטירת עובד/גמלאי המדינה. *ניתן להגיש תביעה מקוונת באתר מינהלת הגמלאות.

[להגשה לחצו כאן](#)

חשוב לדעת: למיצוי מלוא זכויותיכם, הגישו את התביעה ללא דיחוי ובטווח הזמן כפי שנקבע בחוק



שהייה בחו"ל

גמלאי השוהה בחו"ל לתקופה של יותר משישה חודשים נדרש להמציא למשרד בכל חצי שנה "אישור חיים", חתום בידי הקונסוליה או נטריון. זאת כתנאי להמשך תשלום הקצבה באופן שוטף.



*ניתן להגיש את הטופס החתום באמצעות פניות הציבור באזור האישי באתר מינהלת הגמלאות.

[לטופס לחצו כאן](#) 

חשוב לדעת: מינהלת הגמלאות מציגה שירות חדש - גמלאים השוהים בחו"ל מעל לחצי שנה יוכלו להעביר את הקצבה לחשבון בחו"ל



חשוב לדעת: קרנות רווחת הגמלאים

קיימות מספר קרנות רווחה הפועלות למען רווחת הגמלאים בפנסיה תקציבית בתחומי תרבות, בריאות, נפש ופנאי. כדי לבדוק אם אתם זכאים לחברות בקרן או לקבלת מידע בדבר הפעילויות וההטבות תוכלו לפנות לקרן הרווחה הרלוונטית.

קרן הרווחה של ההסתדרות הכללית לגמלאים בפנסיה תקציבית:

מספר טלפון: 08-9161003

אתר www.a-gam.co.il

קרן הרווחה של הסתדרות המורים:

אתר: www.itu.org.il

קרן הרווחה של הכבאים - מעוף:

מספר טלפון: 073-2244344

אתר www.yoursg.co.il



מינהלת הגמלאות



משרד האוצר

אופן חישוב הקצבה

ותשלומים שנתיים





אופן חישוב הקצבה

מהי משכורת קובעת?

משכורת קובעת מורכבת משכר יסוד (משולב) הנקבע בהתאם לדירוג, לדרגה, לוותק ולתוספות קבועות ששולמו בערב הפרישה והוכרו על ידי הממשלה כתוספות קבועות לצורך תשלום גמלאות.

מהו אחוז הקצבה?

על כל שנת עבודה הינך זכאי/ת לקצבה בשיעור 2% מהמשכורת הקובעת. **לדוגמה:** עובד שעבד בשירות המדינה 35 שנה יקבל בגין כל שנת שירות 2%. דהיינו - זכאותו לקצבה תהיה בשיעור של 70% מהמשכורת הקובעת. ($35 \times 2\% = 70\%$).

על כל חודש עבודה הינך זכאי/ת לקצבה בשיעור של 0.1667% מהמשכורת הקובעת.



דוגמה לחישוב גובה קצבה לעובד במשרה מלאה,
עם 35 שנות ותק ושכר קובע בסך של 12,000 ש"ח.
12,000 משכורת קובעת X אחוז קצבה 70% X חלקיות
המשרה 100% =
סך הכול קצבה 8,400.
*70% מהווים אחוז הקצבה המקסימלי.



עובד שפרש בשל מצב רפואי, נערך עבורו חישוב מיוחד בהתאם
לאחוזי הנכות שנקבעו בוועדה הרפואית או על פי אורך שירות, לפי
הגבוה מבין השניים.



כיצד מתעדכנת הקצבה?

הקצבה מתעדכנת לפי סעיף 9 לחוק שירות המדינה (גמלאות). בכל שנה,
בקצבת חודש ינואר מבוצע עדכון סכום הקצבה לפי שיעור עליית מדד
המחירים לצרכן, לעומת המדד הקודם של דצמבר בשנה שחלפה ובהתאם
למדד המצטבר.

תלוש קצבה לגמלאי משרד החינוך

גמלאי משרד החינוך שחל עליהם הסכם המורים משנת 2020:

חישוב המשכורת הקובעת למשרה מלאה (100%) לגבי עובד הוראה שפרש בתקופה שמיום 1.9.2007 עד ליום 31.12.2020 והועסק במתכונת העסקה אחת - **קצבתו תיקבע לפי הסכום הגבוה מבין שלוש החלופות הבאות:**

- נוסחאות שתי תקופות
- נוסחת הנגזרת מהשכר האחרון
- נוסחת רשת הביטחון - יישום בקירוב זמני של נוסחת רשת ביטחון

לגבי עובד הוראה שפרש בתקופה שמיום 1.1.2021 ואילך - **קצבתו תיקבע לפי הסכום הגבוה מבין שתי החלופות הבאות:**

- נוסחת הנגזרת מהשכר האחרון
- נוסחת רשת הביטחון

ניתן לקרוא ולהעמיק בנושא בהרחבה [בקישור הבא](#)



תשלומים חד שנתיים



מענק יובל

מענק המשולם למי שהיה זכאי לו בהיותו עובד פעיל.
המענק משולם בחודשים הבאים:

- עובדי הוראה - חודש יוני
- דירוג מינהלי והדירוגים המקצועיים - חודש ספטמבר
- אחים/ אחיות - חודש נובמבר

התשלום מתעדכן בהתאם למדד המחירים לצרכן.
תשלום המענק מוצג בתלוש הקצבה בסמל 235.



דמי הבראה

תשלום דמי הבראה מועבר בקצבת חודש יוני, למעט
גמלאי רשות הדואר שלהם משולם רכיב הבראה
בקצבת חודש מרץ.
הזכאות לימי הבראה נקבעת בהתאם לשנות הוותק,
בכפוף לאחוזי קצבה, לחלקיות משרה משוקללת ולתשלום בפועל בשנת
הפרישה.

התשלום מתעדכן בהתאם למדד המחירים לצרכן.
תשלום הבראה מוצג בתלוש הקצבה בסמל 2059.





קצובת ביגוד

תשלום זה מועבר בקצבת חודש יולי, למעט דירוג רופאים.
הזכאות לקצובת ביגוד משולמת בכפוף לאחוזי קצבה, לחלקיות משרה משוקללת ובהתאם לתשלום בפועל בשנת הפרישה.

התשלום מתעדכן בהתאם למדד המחירים לצרכן.
תשלום קצובת ביגוד מוצג בתלוש הקצבה בסמל 1119.



שי לחג

תשלום זה מועבר לזכאים פעמיים בשנה, לקראת ראש השנה ופסח. הסכום המלא מפורסם בכל שנה על ידי החשב הכללי במשרד האוצר.

תשלום שי לחג מוצג בתלוש הקצבה בסמל 236.



גמלאות כפל

הגדרה זו מתייחסת לגמלאים המקבלים שתי קצבאות, במקרים הבאים:

- שתי קצבאות לפי חוק הגמלאות.
- קצבה אחת לפי חוק הגמלאות וקצבה נוספת מגוף המשלם מקופת המדינה או מקופה ציבורית (הסכם / הסדר / קרן פנסיה וכדומה).

חשוב לדעת:

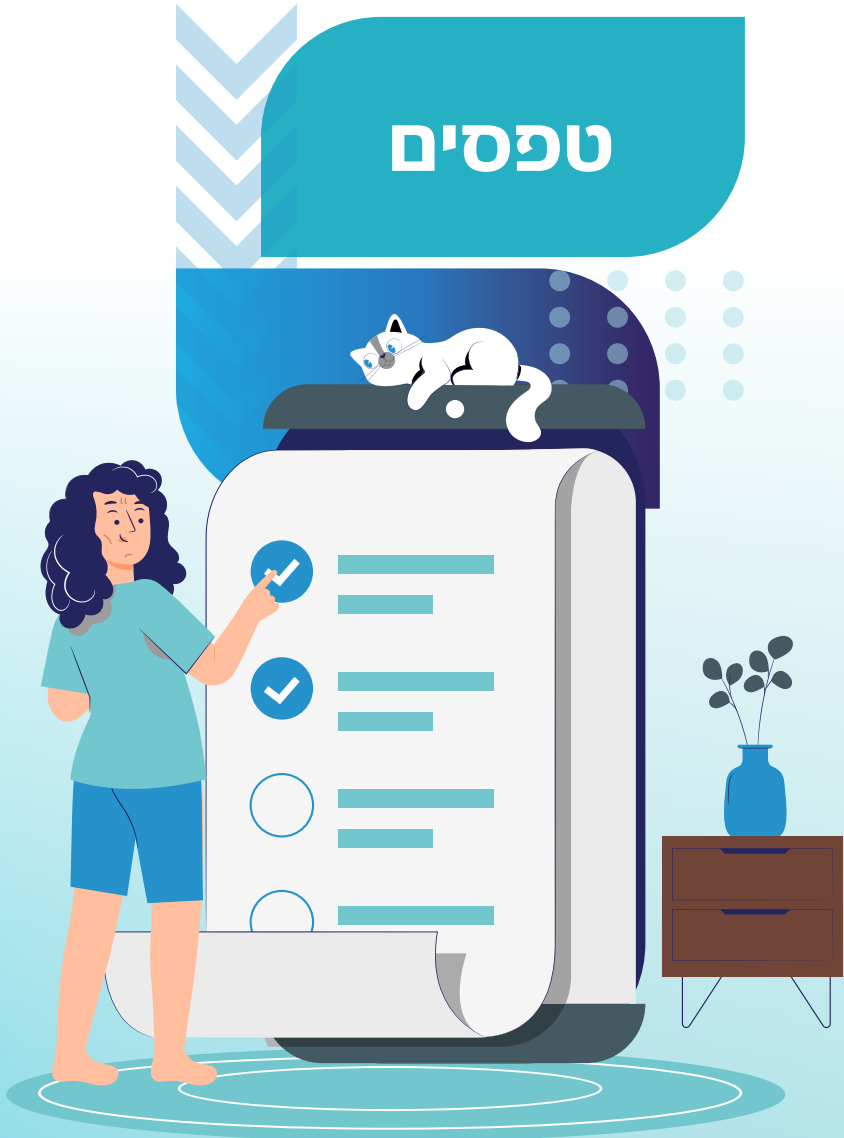


תקרת זכאותו של גמלאי המקבל שתי קצבאות בהתאם לאמור לעיל, לא תעלה על שיעור של 70% מהמשכורת הקובעת. החישוב יבוצע בהתאם למשכורת הקובעת הגבוהה ביותר.





טפסים



טופס 101

חלה **חובה** במילוי טופס 101 גם לאחר הפרישה כדי שלא יופעל מס מרבי על קצבתכם. כמו כן, טופס זה ישפיע על זכאותך לפטור מגיל 70 ואילך, הטבות מס וזיכויי מס נוספים בהתאם לכללי מס הכנסה.

את הטופס ניתן למלא בצורה דיגיטלית, פשוטה ומהירה באמצעות האזור האישי שלכם באתר מינהלת הגמלאות.



[ניתן לצפות בסרטון הדרכה קצר על אופן מילוי הטופס](#)



חשוב לדעת!

תיאום מס הכנסה ופטור ממס על מענקים ככלל מתעדכן במינהלת באופן אוטומטי, לנדרשים, יש לבצע תיאום מס אצל פקיד שומה ברשות המיסים לפני סוף השנה האזרחית ובהתאם למועד שיפורסם על ידי מינהלת הגמלאות. ככל שלא הוגש תיאום מס במועד שנקבע, כל שינוי בסטטוס שמצריך תיאום מס יבוצע ישירות מול רשות המיסים.



טופס 161

טופס 161 הוא הודעת מעסיק על פרישה מעבודה של עובד. בטופס זה מוצגת הודעת המעביד על תשלום הכספים ששולם לעובד במועד הפרישה, כגון: פיצויים ומענקים. לצורך עריכת תיאום מס, עלייך לגשת לפקיד שומה עם המסמכים הרלוונטיים, בהתאם לקבוע באתר רשות המיסים.

טופס 106

טופס 106 מופק לכל גמלאי/ת על ידי מינהלת הגמלאות בתום כל שנת מס. הטופס מציג ריכוז שנתי של קצבאות חודשיות ששולמו וכן ניכויים וזיכויים שניתנו לך כמו ניכוי מס הכנסה, ניכוי ביטוח לאומי, ניכוי ביטוח בריאות ועוד.

ניתן לצפות בטופס באמצעות האזור האישי שלכם באתר מינהלת הגמלאות





כניסה וניווט באזור האישי

ודרכי התקשרות



האזור האישי

ברוכים הבאים לאתר האישי החדש של מינהלת הגמלאות. כאן, באזור האישי, תוכלו לצפות בתלוש הקצבה, לעדכן את הנתונים האישיים שלכם, לפתוח פניות חדשות בנושאים שונים ולהתעדכן בסטטוס הטיפול בהן בזמן אמת.

איך עושים את זה? בואו נתחיל...

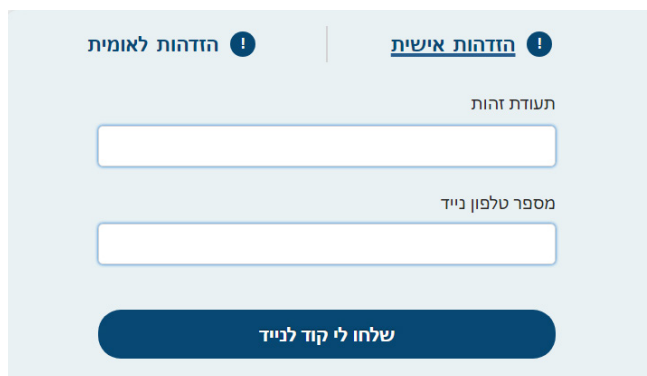
1 נכנסים לאזור האישי באתר ומזדהים באופן פשוט ומהיר - מזינים את מספר תעודת הזהות ואת מספר הטלפון הנייד שברשותכם ולוחצים על "שלחו לי קוד לנייד".

שלום ישראל, ברוך הבא לאזור האישי שלך

האזור האישי נועד לספק חווית שירות אישית ונוחתאמת עבורך. כאן ניתן לצפות בנתונים אישיים, בתלוש הקצבה, לפתוח פניות במגוון רחב של נושאים ואף להתעדכן בזמן אמת בסטטוס הטיפול בהן.

- פתיחת פניה חדשה <**
ניתן לפתוח פניה מקוונת ולצרף אליה מסמכים קבצים סרוקים. בנוסף, ניתן לקבוע בזמן אמת אתר הטיפול בפנייתכם.
- הפרטים האישיים שלי <**
צפייה בפרטים האישיים כפי שמופיעים במינהלת הגמלאות. ניתן לאמת את הנתונים ולעדכן במידת הצורך.
- הקצבה שלי <**
צפייה בtלוש התלוש הקצבה החודשי. ניתן עוד לצפות בתלוש קצבה של חודשים קודמים, חוספות, נכסים והפרשים.

2 לאחר המתנה של כמה שניות, מקבלים את הקוד האישי לנייד.
מזינים אותו בשדה המיועד ולוחצים על "אישור".



הזדהות אישית !

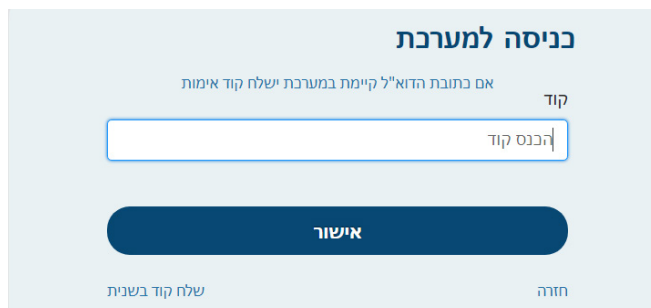
הזדהות לאומית !

תעודת זהות

מספר טלפון נייד

שלחו לי קוד לנייד

אם לא קיבלתם את הקוד האישי, באפשרותכם ללחוץ על "שלח קוד בשנית". אם עדיין לא הצלחתם להיכנס, צרו קשר עם המוקד הטלפוני של מינהלת הגמלאות בטלפון 02-5016333



כניסה למערכת

אם כתובת הדוא"ל קיימת במערכת ישלח קוד אימות

קוד

הכנס קוד

אישור

שלח קוד בשנית

חזרה

3

איזה פעולות ניתן לבצע באזור האישי?
ניתן לצפות בקצבה שלכם, לעדכן את הפרטים האישיים שלכם ולשלוח פניות חדשות בנושאים שונים.

הפרטים האישיים שלי

כאן ניתן לצפות ולאמת את הנתונים האישיים שלכם. במידת הצורך, ניתן לעדכן את הנתונים האישיים שלכם על ידי לחיצה על "פתיחת פנייה לעדכון פרטים".

פרטים אישיים | ישראל ישראל < פתיחת פניה לעדכון פרטים >

טלפון אחר	טלפון ביד 0521234567	תאריך לידה 1.1.1960	מספר זהות 214929721
כתובת לשליחת דואר יפו 21, ירושלים 1111111	דואר אלקטרוני abcdef@gmail.com	מצב משפחתי	איש קשר מטעם הגמלאי שם איש הקשר

דוא"ל טלפון סוג הקרבה איש הקשר

אישור

* עדכון איש הקשר מטעם הגמלאי אינו מהווה יפוי כוח. איש הקשר יקבל הודעות מערכת בנוסף לגמלאי.

גמלאות


משרד פרישה	מספר גמלה	סוג גמלה	חשבון בנק לתשלום גמלה
משרד האוצר	300031	פורש	654321 ראשי ירושלים - 120 4 - בנק יהב לעובדי המדינה בע"מ
משרד האוצר	300031	פורש	654321 ראשי ירושלים - 120 4 - בנק יהב לעובדי המדינה בע"מ

פתיחת פנייה חדשה

כאן תוכלו לעדכן בקלות כתובת למשלוח דואר ופרטי בנק, לפתוח פניות מקוונות במגוון רחב של נושאים ואף לצרף טפסים ואישורים שונים בהתאם לרשימת הקטגוריות והנושאים.


פתיחת פניה חדשה

אנא בחרו את נושא הפניה




**פניה
בנושא כללי**

בקשות בנושאים שונים כגון:
עזרה טכנית, הכוונה במילוי
טפסים, בירור מקצועי, שינוי
פרטי התקשרות




**הגשת
טפסים ואישורים**

בהתאם לבקשת הגמלאי,
אפשרות להגשת טפסים
ואישורים באופן מקוון



**עדכון
פרטי בנק**

עדכון מספר חשבון בנק
להפקדת הקצבה



**עדכון כתובת
למשלוח דואר**

עדכון כתובת למשלוח
מסמכים ותלושי קצבה לביתו
של גמלאי

בתחתית הדף הראשי תוכלו לצפות בכל הפניות ולהתעדכן בזמן אמת בסטטוס הטיפול בהן. בנוסף, ניתן בכל רגע נתון לעדכן את פנייתכם באמצעות לחיצה על כפתור "צפייה בפנייה".

הפניות שלי					
מספר פניה	נושא הפניה	סטטוס	מקור	תאריך יצירה	צפייה בפניה <
R-144497	עדכון חשבון בנק	סגור	אתר	30.04.2023	צפייה בפניה <
R-144493	עזרה טכנית - אחר	סגור	מוקד טלפוני	30.04.2023	צפייה בפניה <

הקצבה שלי

כאן תוכלו לצפות בתלושי הקצבה החודשיים שלכם ובטופס 106, ואף למלא טופס 101.



עדכון פרטים אישיים

אם חל שינוי בפרטי חשבון הבנק שלכם או בסטטוס המשפחתי שלכם, חשוב לעדכן את המינהלת, כדי למצות את מלוא זכויותיכם. הדרך הפשוטה ביותר לעדכן את הפרטים באישים היא באמצעות האזור האישי באתר האינטרנט של המינהלת.

דרכי התקשרות עם המינהלת

כתובתנו:
רח' יפו 21,
ת.ד 23,
ירושלים

מענה טלפוני:
02-5016333
ימי א'-ה' בשעות
8:30-17:00
וביום ו' בשעות
9:00-13:00

קבלת קהל:
ימים ב' ו-ה'
בשעות
8:30-13:00

קווי תחבורה:
הרכבת הקלה
תחנת "העירייה"

פקס:
02-5695337

האזור האישי
באתר מינהלת
הגמלאות



לזימון תור לקבלת קהל מראש ולצפייה ברשימת
במועדים והערים יש לסרוק את הברקוד או דרך
אתר מינהלת הגמלאות.



המידע המובא בחוברת זו אינו מציג את כלל הוראות חוק שירות
המדינה (גמלאות) (נוסח משולב) התש"ל-1970 זכויות הגמלאי.
כמו כן, מידע זה אינו מהווה המלצה או ייעוץ כלשהו. אם קיימת
אי התאמה בין האמור בחוברת זו לבין הוראות החוק האמורות -
הוראות החוק הן הגוברות ועל פיהן יקבע תשלום הקצבה.





מינהלת הגמלאות

מינהלת הגמלאות, כאן בשבילך



משרד האוצר



החשב הכללי
Accountant General

מהדורת מאי 2024